



## รายงานสถานการณ์ภัยแล้งและภัยพิบัติ ฉบับที่ 72

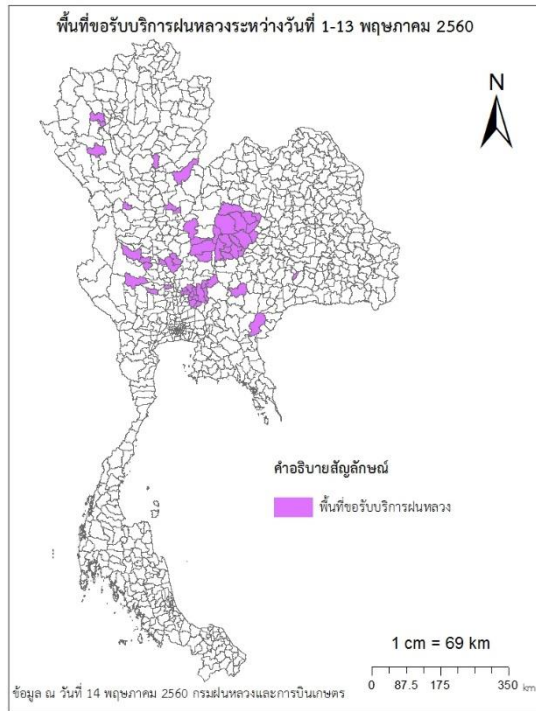
ประจำวันที่ 14 พฤษภาคม 2560

และผลการปฏิบัติการฝนหลวงประจำวันที่ 13 พฤษภาคม 2560

กลุ่มวิชาการปฏิบัติการฝนหลวง กองปฏิบัติการฝนหลวงกรมฝนหลวงและการบินเกษตร  
royalrainmaking\_academic@hotmail.com

### ๑ การคาดหมายพื้นที่ประสบภัยแล้ง

จังหวัดที่ได้รับผลกระทบภัยแล้งตามรายงานของกรมป้องกันและบรรเทาสาธารณภัย (ปภ.) ณ วันที่ 13 พฤษภาคม 2560 (เวลา 18.00 น.) จังหวัดสระแก้วได้ประกาศสิ้นสุดสถานการณ์ภัยพิบัติ (ภัยแล้ง) ณ วันที่ 21 เมษายน 2560 ปัจจุบันไม่มีจังหวัดที่ประกาศเขตการให้ความช่วยเหลือผู้ประสบภัยพิบัติ (ภัยแล้ง)



### ๑ พื้นที่ขอรับบริการฝนหลวง (วันที่ 1 - 13 พฤษภาคม 2560)

ภาค	รายชื่อจังหวัด (อำเภอ) ที่มีผู้ขอรับบริการ	การขอรับบริการฝนหลวง (ครั้ง)
เหนือ	กำแพงเพชร (โกสัมพีนคร), พิจิตร (สากเหล็ก), พิษณุโลก (ชาติตระการ, บางกระทุ่ม), เชียงใหม่ (ดอยหล่อ, ดอยเต่า, แม่วาง), อุตรดิตถ์ (ลับแล) เพชรบูรณ์ (ชนแดน, บึงสามพัน, วิเชียรบุรี, ศรีเทพ)	30
กลาง	ชัยนาท (มโนรมย์, หนองมะโมง), นครสวรรค์ (ตากฟ้า, ตากลิ), สระบุรี (ดอนพุด, บ้านหมอ, พระพุทธบาท, มวกเหล็ก, วังม่วง, วิหารแดง, หนองแค, หนองแซง, หนองโดน, เฉลิมพระเกียรติ, เมืองสระบุรี, เสาไห้, แก่งคอย), สุพรรณบุรี (ดอนเจดีย์, ด่านช้าง), อุทัยธานี (ลานสัก, หนองฉาง), อ่างทอง (แสวงหา)	13
ตะวันออกเฉียงเหนือ	ชัยภูมิ (คอนสวรรค์, คอนสาร, จัตุรัส, ชับใหญ่, บ้านเนินจมนรงค์, บ้านเขว้า, บ้านแท่น, ักดีชุมพล, ภูเขียว, หนองบัวระเหว, หนองบัวแดง, เกษตรสมบูรณ์, เทพสถิต, เนินสง่า, เมืองชัยภูมิ, แก่งคร้อ), นครราชสีมา (ปักธงชัย), บุรีรัมย์ (หัวราช)	3
ตะวันออก	สระแก้ว (วัฒนานคร)	2
ใต้	ไม่มีการขอรับบริการ	0
รวม	16 จังหวัด (53 อำเภอ)	48

๑ สถานการณ์ภาวะหมอกควันในพื้นที่ภาคเหนือ

ตารางค่า PM<sub>10</sub>ในพื้นที่ภาคเหนือ (ณ เวลา 09.00 น.) 5 วันที่ผ่านมา มีค่าดังนี้

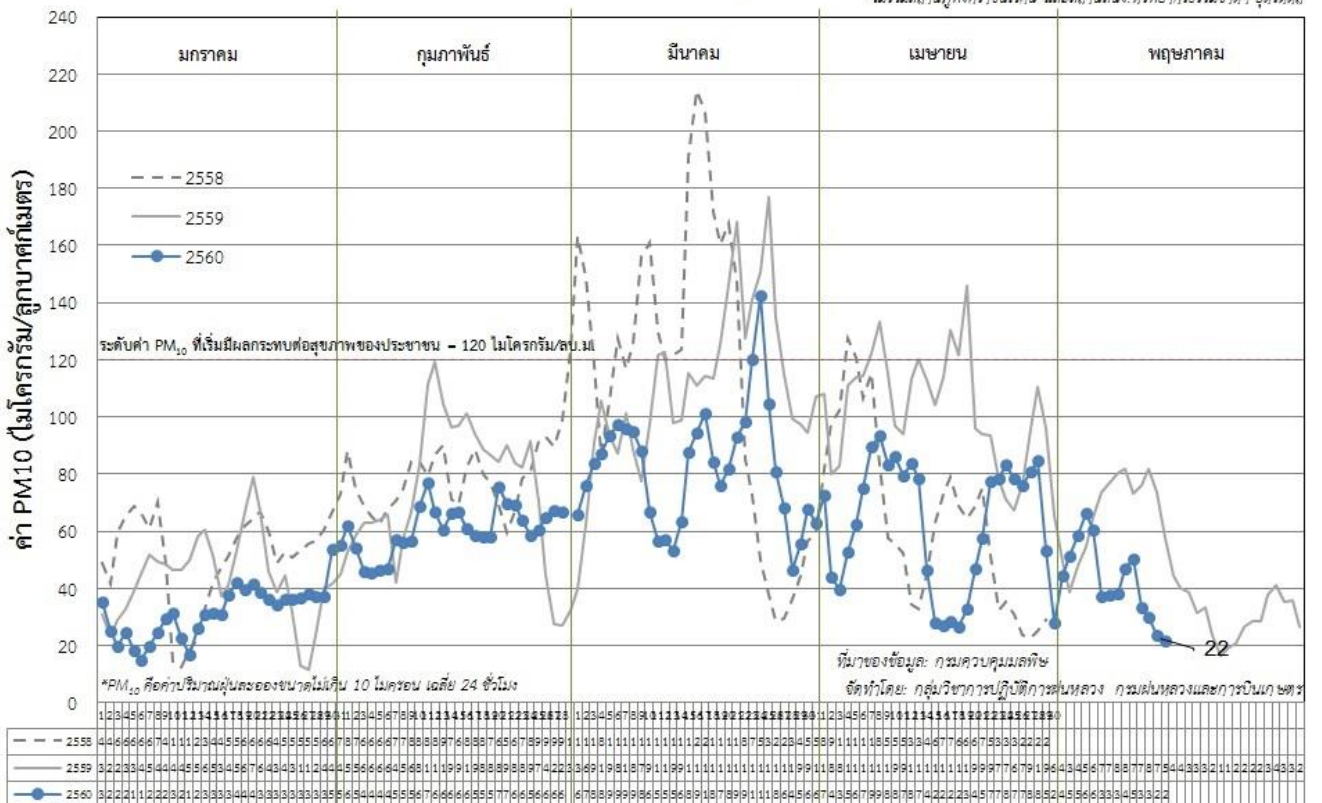
จังหวัด	ชื่อสถานี	ค่า PM <sub>10</sub> <sup>1</sup>					คุณภาพอากาศ
		10 พ.ค.	11 พ.ค.	12 พ.ค.	13 พ.ค.	14 พ.ค.	
จ.เชียงราย	ต.เวียง อ.เมือง	50	30	38	22	23	คุณภาพดี
	ต.เวียงพางคำ อ.แม่สาย	65	51	44	27	26	คุณภาพดี
จ.เชียงใหม่	ต.ช้างเผือก อ.เมือง	47	26	30	22	16	คุณภาพดี
	ต.ศรีภูมิ อ.เมือง	64	46	N/A	35	29	คุณภาพดี
	ต.สุเทพ อ.เมือง* (Mobile)	51	35	33	30	30	คุณภาพดี
	ต.ช้างเคือง อ.แม่แจ่ม (Mobile)	51	33	34	26	13	คุณภาพดี
จ.ลำปาง	ต.พระบาท อ.เมือง	61	39	27	24	22	คุณภาพดี
	ต.สบป่าตอ อ.แม่เมาะ	44	34	27	25	26	คุณภาพดี
	ต.บ้านดง อ.แม่เมาะ	41	32	23	15	19	คุณภาพดี
	ต.แม่เมาะ อ.แม่เมาะ	61	33	27	22	22	คุณภาพดี
จ.ลำพูน	ต.ในเมือง อ.เมือง	39	25	24	15	16	คุณภาพดี
จ.แม่ฮ่องสอน	ต.จองคำ อ.เมือง	41	35	27	23	24	คุณภาพดี
จ.น่าน	ต.ในเวียง อ.เมือง	50	31	25	29	23	คุณภาพดี
	ต.ห้วยโก๋น อ.เฉลิมพระเกียรติ	N/A	26	29	22	22	คุณภาพดี
จ.แพร่	ต.นาจักร อ.เมือง	45	27	23	20	16	คุณภาพดี
จ.พะเยา	ต.เวียง อ.เมือง	49	31	27	22	21	คุณภาพดี
จ.ตาก	ต.แม่ปะ อ.แม่สอด	46	35	38	24	21	คุณภาพดี

ที่มา: กรมควบคุมมลพิษ ,หมายเหตุ N/A : ไม่มีข้อมูล

๑ กราฟแสดงแนวโน้มค่า PM<sub>10</sub>ในภาคเหนือ ตั้งแต่วันที่ 1 มกราคม - 14 พฤษภาคม 2560

ค่า PM<sub>10</sub> เฉลี่ย 17\* สถานี ในภาคเหนือ ช่วง มกราคม - พฤษภาคม ปี 2560 เทียบกับ ปี 2558, 2559

\*ไม่รวมสถานีภู่งิ่งนครราชสีมา แขวงสถานีบึงหวาง จังหวัดนครราชสีมา อุตรดิตถ์



<sup>1</sup>PM<sub>10</sub> คือ ปริมาณฝุ่นละอองขนาดไม่เกิน 10 ไมครอน มาตรฐานค่าเฉลี่ย 24 ชั่วโมง ต้องไม่เกิน 120 ไมโครกรัมต่อลูกบาศก์เมตร

๑ สถานการณ์ปริมาณน้ำเก็บกักในอ่างเก็บน้ำที่สำคัญ

	ความจุของ อ่างที่ รนก. <sup>2</sup> (ล้าน ลบ.ม.)	ปริมาณน้ำในอ่างฯ (%)				ปริมาณน้ำ ไหลลงอ่างฯ (ล้าน m <sup>3</sup> )	ปริมาณน้ำ ไหลลงอ่างฯ สะสม <sup>3</sup> (ล้าน m <sup>3</sup> )	ระดับน้ำ
		10 พ.ค.	11 พ.ค.	12 พ.ค.	13 พ.ค.	13 พ.ค.		
<b>ภาคเหนือ</b>						<b>6.82</b>	<b>861.73</b>	
- ภูมิพล(ตาก)	13,462	41	41	41	41	2.77	141.34	ต่ำกว่า 50%
- สิริกิติ์(อุตรดิตถ์)	9,510	50	49	49	49	3.01	496.99	ต่ำกว่า 50%
- แม่จืด(เชียงใหม่)	265	31	31	31	30	0.03	6.50	ต่ำกว่า 40%
- แม่กวง(เชียงใหม่)	263	13	13	13	13	0.08	19.03	ต่ำกว่า 20%
- กิวลม(ลำปาง)	106	54	54	54	55	0.54	125.86	-
- กิวคอง(ลำปาง)	170	57	57	57	57	0.00	18.26	-
- แควน้อย(พิษณุโลก)	939	28	28	28	28	0.39	53.75	ต่ำกว่า 30%
<b>ภาคตะวันออกเฉียงเหนือ</b>						<b>5.44</b>	<b>286.66</b>	
- ห้วยหลวง(อุดรธานี)	135	41	41	41	41	0.05	2.68	ต่ำกว่า 50%
- น้ำอูน(สกลนคร)	520	36	36	36	36	0.16	8.96	ต่ำกว่า 40%
- น้ำพุง(สกลนคร)	166	33	33	33	34	0.17	9.25	ต่ำกว่า 40%
- จุฬารัตน์(ชัยภูมิ)	164	49	49	49	49	0.14	12.14	ต่ำกว่า 50%
- อุบลรัตน์(ขอนแก่น)	2,431	44	44	44	44	1.03	137.85	ต่ำกว่า 50%
- ลำปาว(กาฬสินธุ์)	1,980	26	26	26	26	3.18	76.81	ต่ำกว่า 30%
- ลำตะคอง(นครราชสีมา)	314	23	23	23	22	0.08	8.23	ต่ำกว่า 30%
- ลำพระเพลิง(นครราชสีมา)	110	40	40	41	41	0.28	13.30	ต่ำกว่า 50%
- มูลบन(นครราชสีมา)	141	40	40	40	40	0.31	7.48	ต่ำกว่า 50%
- ลำแพระ(นครราชสีมา)	275	28	28	28	28	0.00	4.85	ต่ำกว่า 30%
- ลำนางรอง(บุรีรัมย์)	121	48	48	48	48	0.04	5.11	ต่ำกว่า 50%
- ลำปลายมาศ(นครราชสีมา)	98	50	50	50	50	0.00	-	-
<b>ภาคกลาง</b>						<b>12.05</b>	<b>679.13</b>	
- ป่าสักฯ(ลพบุรี)	960	22	22	22	22	2.93	162.33	ต่ำกว่า 30%
- ทับเสลา(อุทัยธานี)	160	51	51	51	52	0.13	1.74	-
- กระเสียว(สุพรรณบุรี)	240	50	50	50	50	0.22	26.50	-
- ศรีนครินทร์(กาญจนบุรี)	17,745	71	71	71	71	7.25	326.28	-
- วชิราลงกรณ์(กาญจนบุรี)	8,860	47	47	46	46	1.52	162.28	ต่ำกว่า 50%
<b>ภาคตะวันออก</b>						<b>1.22</b>	<b>74.78</b>	
- ชุนด่านฯ(นครนายก)	224	24	24	23	23	0.13	2.68	ต่ำกว่า 30%
- คลองสิียด(ฉะเชิงเทรา)	420	19	18	18	18	0.00	4.86	ต่ำกว่า 20%
- บางพระ(ชลบุรี)	117	57	58	57	57	0.15	14.53	-
- หนองปลาไหล(ระยอง)	164	60	59	60	60	0.43	35.77	-
- ประแสร์(ระยอง)	248	32	33	33	33	0.26	16.94	ต่ำกว่า 40%
- พระปรัง(สระแก้ว)	97	69	69	69	69	0.25	-	-
- ดอกกราย(ระยอง)	71	65	65	65	65	0.00	-	-
- คลองพระพุทธ(จันทบุรี)	70	63	63	60	60	0.00	-	-
<b>ภาคใต้</b>						<b>20.03</b>	<b>1503.72</b>	
- แก่งกระ जान(เพชรบุรี)	710	41	41	41	41	1.22	92.52	ต่ำกว่า 50%

<sup>2</sup>รณก. = ระดับน้ำเก็บกัก,ที่มา: กรมชลประทาน  
ปริมาณน้ำไหลลงอ่างสะสมตั้งแต่วันที่ 1 มกราคม 2560 ถึงปัจจุบัน

	ความจุของ อ่างที่ รนก. <sup>2</sup> (ล้าน ลบ.ม.)	ปริมาณน้ำในอ่างฯ (%)				ปริมาณน้ำ ไหลลงอ่างฯ (ล้าน m <sup>3</sup> )	ปริมาณน้ำ ไหลลงอ่างฯ สะสม <sup>3</sup> (ล้าน m <sup>3</sup> )	ระดับน้ำ
		10 พ.ค.	11 พ.ค.	12 พ.ค.	13 พ.ค.	13 พ.ค.		
- ปราณบุรี(ประจวบคีรีขันธ์)	347	43	43	43	44	0.81	73.36	ต่ำกว่า 50%
- รัชชประภา(สุราษฎร์ธานี)	5,639	77	77	77	77	13.19	499.10	-
- บางยาง(ยะลา)	1,454	80	80	80	79	4.81	838.74	-

รณก. = ระดับน้ำเก็บกัก ที่มา: กรมชลประทาน

ปริมาณน้ำไหลลงอ่างสะสมตั้งแต่วันที่ 1 มกราคม 2560 ถึงปัจจุบัน

## การพยากรณ์อากาศและสภาพอากาศประจำวัน

### ๑ ลักษณะอากาศทั่วไปและการพยากรณ์อากาศ ประจำวันที่ 14 พฤษภาคม 2560 (เวลา 06.00 น.)

ลักษณะอากาศทั่วไป	
<p>พยากรณ์อากาศ 24 ชั่วโมงข้างหน้า ประเทศไทยตอนบนยังคงมีฝนฟ้าคะนองในระยะนี้ ส่วนภาคใต้ฝั่งตะวันตกมีฝนเพิ่มขึ้นและมีฝนตกหนักบางแห่ง สำหรับคลื่นลมบริเวณทะเลอันดามันมีคลื่นสูงประมาณ 2 เมตร</p> <p>ลักษณะสำคัญทางอุตุนิยมวิทยาหย่อมความกดอากาศต่ำปกคลุมทะเลอันดามันตอนบน ประกอบกับลมตะวันตกเฉียงใต้มีกำลังปานกลางพัดปกคลุมทะเลอันดามัน และประเทศไทย ทำให้ภาคใต้ฝั่งตะวันตกมีฝนเพิ่มขึ้นและมีฝนตกหนักบางแห่ง สำหรับคลื่นลมบริเวณทะเลอันดามันมีกำลังปานกลาง</p>	
การพยากรณ์อากาศรายภาค	
ภาคเหนือ	มีฝนฟ้าคะนอง ร้อยละ 60 ของพื้นที่ ส่วนมากบริเวณจังหวัดแม่ฮ่องสอน เชียงราย ลำพูน ลำปาง สุโขทัย กำแพงเพชร และตาก อุณหภูมิต่ำสุด 21-26 องศาเซลเซียส อุณหภูมิสูงสุด 30-36 องศาเซลเซียส ลมตะวันตกเฉียงใต้ ความเร็ว 10-25 กม./ชม.
ภาคกลาง	มีฝนฟ้าคะนอง ร้อยละ 60 ของพื้นที่ ส่วนมากบริเวณจังหวัดอุทัยธานี สุพรรณบุรี กาญจนบุรี และราชบุรี อุณหภูมิต่ำสุด 25-26 องศาเซลเซียส อุณหภูมิสูงสุด 31-35 องศาเซลเซียส ลมตะวันตกเฉียงใต้ ความเร็ว 10-30 กม./ชม.
ภาค ต.อ.เฉียงเหนือ	มีฝนฟ้าคะนอง ร้อยละ 60 ของพื้นที่ ส่วนมากบริเวณจังหวัดเลย หนองบัวลำภู อุดรธานี นครพนม มุกดาหาร ขอนแก่น ชัยภูมิ นครราชสีมา สุรินทร์ บุรีรัมย์ ศรีสะเกษและอุบลราชธานี อุณหภูมิต่ำสุด 22-25 องศาเซลเซียส อุณหภูมิสูงสุด 32-34 องศาเซลเซียส ลมตะวันตกเฉียงใต้ ความเร็ว 10-30 กม./ชม.
ภาคตะวันออก	มีฝนฟ้าคะนอง ร้อยละ 60 ของพื้นที่ ส่วนมากบริเวณจังหวัดปราจีนบุรี สระแก้ว ชลบุรี ระยอง จันทบุรี และตราด อุณหภูมิต่ำสุด 24-26 องศาเซลเซียส อุณหภูมิสูงสุด 32-36 องศาเซลเซียส ลมตะวันตกเฉียงใต้ ความเร็ว 15-30 กม./ชม. ทะเลมีคลื่นสูงประมาณ 1 เมตร
ภาคใต้ฝั่งตะวันออก	มีเมฆเป็นส่วนมาก กับมีฝนฟ้าคะนอง ร้อยละ 60 ของพื้นที่ ส่วนมากบริเวณจังหวัดเพชรบุรี ประจวบคีรีขันธ์ ชุมพร สุราษฎร์ธานี และนครศรีธรรมราช อุณหภูมิต่ำสุด 24-25 องศาเซลเซียส อุณหภูมิสูงสุด 29-34 องศาเซลเซียส ลมตะวันตกเฉียงใต้ ความเร็ว 15-30 กม./ชม. ทะเลมีคลื่นสูงประมาณ 1 เมตร บริเวณที่มีฝนฟ้าคะนองคลื่นสูง 1-2 เมตร
ภาคใต้ฝั่งตะวันตก	มีเมฆมาก กับมีฝนฟ้าคะนอง ร้อยละ 70 ของพื้นที่ และมีฝนตกหนักบางแห่ง ส่วนมากบริเวณจังหวัดตรัง พังงา ภูเก็ต และกระบี่ อุณหภูมิต่ำสุด 22-25 องศาเซลเซียส อุณหภูมิสูงสุด 30-33 องศาเซลเซียส ลมตะวันตกเฉียงใต้ ความเร็ว 20-35 กม./ชม. ทะเลมีคลื่นสูงประมาณ 2 เมตร บริเวณที่มีฝนฟ้าคะนองคลื่นสูงมากกว่า 2 เมตร

ที่มา: กรมอุตุนิยมวิทยา

### ๑ ข้อมูลความชื้นจากการตรวจอากาศชั้นบน (Sounding) ระยะความสูง 5,000 - 10,000 ฟุต

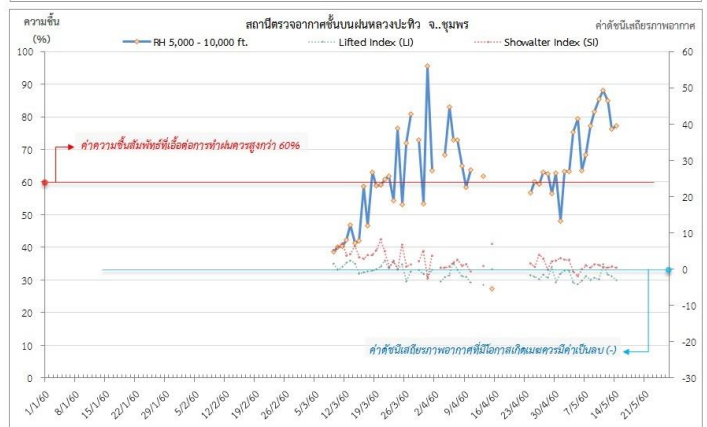
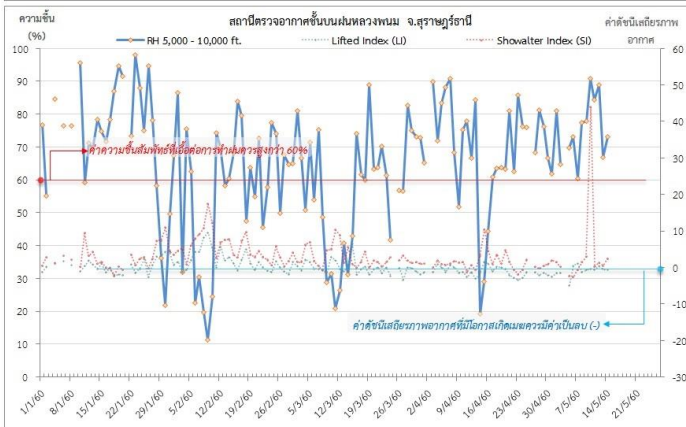
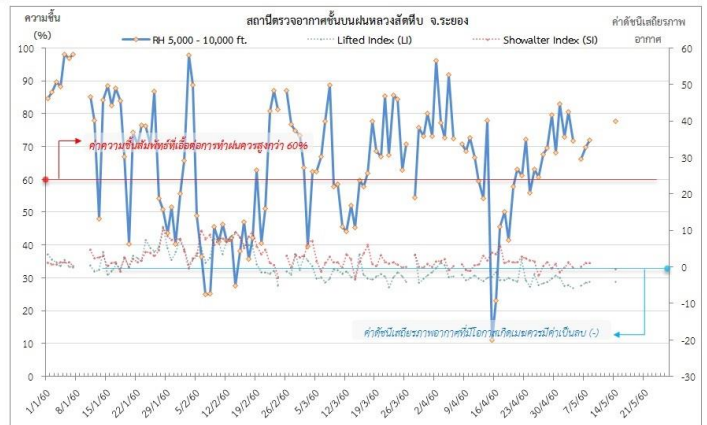
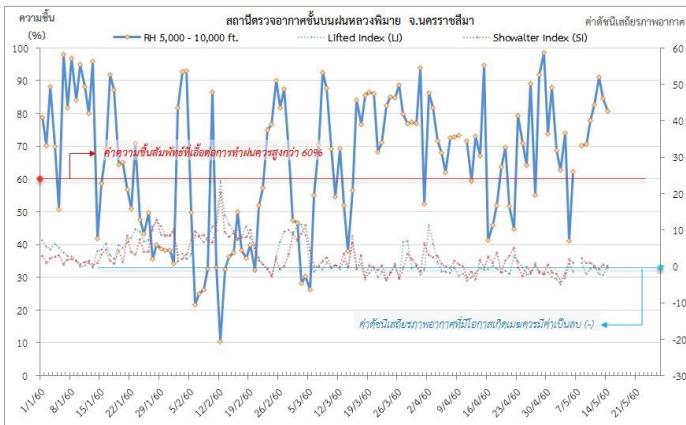
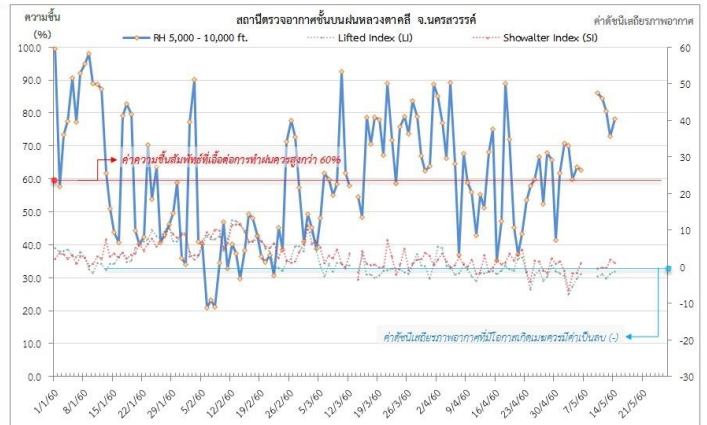
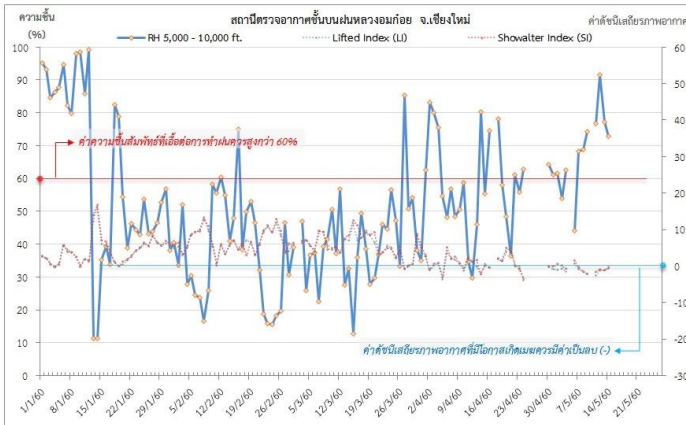
ภาค	สถานีตรวจอากาศ	ความชื้นสัมพัทธ์ (%)					เสถียรภาพ อากาศ
		10 พ.ค.	11 พ.ค.	12 พ.ค.	13 พ.ค.	14 พ.ค.	
ภาคเหนือ	สถานีเรดาร์ฝนหลวงอมก๋อย	-	-	91.6	77.2	72.8	ไม่เสถียรภาพ
ภาคกลาง	สถานีเรดาร์ฝนหลวงตาคี	86.2	86.2	80.6	72.9	78.3	เสถียรภาพ
ภาคตะวันออกเฉียงเหนือ	สถานีเรดาร์ฝนหลวงพิมาย	77.9	77.9	91.0	84.6	80.8	เสถียรภาพ
ภาคตะวันออก	สถานีเรดาร์ฝนหลวงสัทธิษ	-	-	-	-	77.6	ไม่เสถียรภาพ
ภาคใต้	สถานีเรดาร์ฝนหลวงพนม	90.8	90.8	88.8	66.9	73.2	เสถียรภาพ
	สถานีตรวจอากาศเคลื่อนที่ประทีว	85.5	85.5	85.0	76.2	77.2	เสถียรภาพ

หมายเหตุ : สภาพอากาศมีเสถียรภาพ(Stable) หมายถึงสภาพอากาศที่มีโอกาสน้อยหรือไม่มีโอกาสในการเกิดเมฆในแนวตั้งเพื่อพัฒนาตัวกลายเป็นกลุ่มฝน

สภาพอากาศไม่มีเสถียรภาพ(Unstable) หมายถึงสภาพอากาศที่มีโอกาสเกิดเมฆในแนวตั้งและพัฒนาตัวเป็นกลุ่มฝนได้

๐ กราฟแสดงแนวโน้มความชื้นอากาศชั้นบนและดัชนีเสถียรภาพอากาศ (ระหว่างวันที่ 1 มกราคม - 14 พฤษภาคม 2560)

กราฟแสดงผลตรวจอากาศชั้นบน (ระยะ 5,000 - 10,000 ฟุต) ตั้งแต่วันที่ 1 มกราคม 2560 - ปัจจุบัน



หมายเหตุ

- ระยะความสูง 5,000-10,000 ฟุต เป็นระดับเต้านบินในการปฏิบัติการฝนหลวง (ระดับฐานเมฆ)
- ความชื้นสัมพัทธ์ที่เอื้อต่อการปฏิบัติการฝนหลวงควรมีค่าสูงกว่าร้อยละ 60 ขึ้นไป
- ดัชนีเสถียรภาพชั้นอากาศที่มีโอกาสเกิดเมฆควรมีค่าเป็นลบ (-)
- LI: Lifted Index คือค่าดัชนีเสถียรภาพชั้นอากาศระดับต่ำ
- SI: Showalter Index คือค่าดัชนีเสถียรภาพชั้นอากาศระดับกลาง

การปฏิบัติการฝนหลวงประจำวัน

๑ สรุปผลปฏิบัติการฝนหลวงประจำวัน ที่ 13 พฤษภาคม 2560

ภาค/หน่วยฯ	หน่วยปฏิบัติการฯ (หน่วย)	เครื่องบิน ผล./ทอ. (ลำ)	จำนวนเที่ยวบิน (เที่ยว)	จำนวนชั่วโมงบิน (ชั่วโมง)	ปริมาณสารฝนหลวง (ตัน/นัด(ทำฝน)/นัด(ยบยั้งลูกเห็บ))	จังหวัดที่มีการรายงานฝนตก (จำนวนจังหวัด/อ่างเก็บน้ำเป้าหมาย)
เหนือ	2	5/1	11	15:35	10/6/51	6/3
- เชียงใหม่	1	2/1	6	7:20	6.0/-/51	มีฝนตกเล็กน้อย บริเวณพื้นที่ จ.เชียงใหม่ (เชียงใหม่ ดาว พริ้ว แม่แตง) จ.เชียงราย (เวียงป่าเป้า) และพื้นที่ลุ่มรับน้ำเขื่อนแม่งัดสมบูรณ์ชล เขื่อนแม่งาวอุดมธารา พื้นที่เกษตรแปลงใหญ่ จ.เชียงใหม่ (พริ้ว) จ.เชียงราย (เวียงป่าเป้า) ยบยั้งความรุนแรงพายุลูกเห็บ บริเวณพื้นที่ จ.ลำปาง (แจ้ห่ม เมืองลำปาง)
- พิษณุโลก	1	3/-	5	8:15	4.0/6/-	มีฝนตกเล็กน้อยถึงปานกลาง บริเวณพื้นที่ จ.เพชรบูรณ์ (บึงสามพัน ชนแดน หนองไผ่) จ.พิจิตร (ดงเจริญ ทับคล้อ) จ.แพร่ (เมืองแพร่) จ.อุตรดิตถ์ (พิชัย) และพื้นที่ลุ่มรับน้ำเขื่อนป่าสักชลสิทธิ์ พื้นที่เกษตรแปลงใหญ่ จ.เพชรบูรณ์ (ชนแดน หนองไผ่) จ.แพร่ (เมืองแพร่) จ.อุตรดิตถ์ (พิชัย)
กลาง	2	5/-	15	16:30	12.03/-/-	9/6
- กาญจนบุรี	1	2/-	6	8:30	5.7/-/-	มีฝนตกเล็กน้อยถึงปานกลาง บริเวณ จ.กาญจนบุรี (หนองปรือ เลาชวีญ ท่ามะกา ศรีสวัสดิ์) จ.สุพรรณบุรี (อู่ทอง สองพี่น้อง ด่านช้าง) จ.นครปฐม (กำแพงแสน บางเลน) จ.อุทัยธานี (เมืองอุทัยธานี ห้วยคต บ้านไร่) จ.ชัยนาท (เมืองชัยนาท สรรคบุรี มโนรมย์) จ.นครสวรรค์(พยุหคีรี โกรกพระ) จ.อ่างทอง (แสวงหา โพธิ์ทอง) จ.สิงห์บุรี (ค่ายบางระจัน) และพื้นที่ลุ่มน้ำแม่กลอง ท่าจีน เจ้าพระยา พื้นที่ลุ่มรับน้ำเขื่อนศรีนครินทร์ เขื่อนกระเสียว อ่างเก็บน้ำลำตะเพิน อช.พุดเตย เขตฯห้วยขาแข้ง พื้นที่เกษตรแปลงใหญ่ จ.กาญจนบุรี (ท่ามะกา) จ.สุพรรณบุรี (อู่ทอง) จ.ชัยนาท (มโนรมย์)
- ลพบุรี	1	3/-	9	8:00	6.3/-/-	มีฝนตกเล็กน้อย-ปานกลางบริเวณ จ.ลพบุรี (บ้านหมี่ เมืองลพบุรี โคกสำโรง สระโบสถ์ หนองม่วง โคกเจริญ) จ.อ่างทอง (ป่าโมก วิเศษชัยชาญ เมืองอ่างทอง โพธิ์ทอง ไชโย) จ.สิงห์บุรี (บางระจัน ค่ายบางระจัน เมืองสิงห์บุรี อินทร์บุรี) จ.ชัยนาท (สรรคบุรี สรรพยา) จ.นครสวรรค์ (ตากฟ้า ท่าตะโก ไพศาล) และลุ่มรับน้ำเขื่อนเจ้าพระยา พื้นที่เกษตรแปลงใหญ่ จ.อ่างทอง (เมืองอ่างทอง) จ.สิงห์บุรี (ค่ายบางระจัน เมืองสิงห์บุรี อินทร์บุรี) จ.ลพบุรี (บ้านหมี่ โคกเจริญ)

ภาค/หน่วยฯ	หน่วยปฏิบัติการ (หน่วย)	เครื่องบิน ผล./ทอ. (ลำ)	จำนวนเที่ยวบิน (เที่ยว)	จำนวนชั่วโมงบิน (ชั่วโมง)	ปริมาณสารฝนหลวง (ตัน/นัด(ทำฝน)/นัด(ยบยั้งลูกเห็บ))	จังหวัดที่มีการรายงานฝนตก (จำนวนจังหวัด/อ่างเก็บน้ำเป้าหมาย)
ตะวันออกเฉียงเหนือ	2	3/3	1	1:40	2.00/-/-	1/4
- นครราชสีมา	1	1/3	1	1:40	2.0/-/-	มีฝนเล็กน้อย-ปานกลาง และมีฝนตกหนักบางแห่ง บริเวณ จ.นครราชสีมา (วังน้ำเขียว ครบุรี ปากช่อง ปักธงชัย สูงเนิน โชคชัย หนองบุญมาก ขามทะเลสอ เมืองนครราชสีมา) และพื้นที่ลุ่มรับน้ำเขื่อนลำตะคอง เขื่อนลำพระเพลิง เขื่อนลำนมูน บ.น เขื่อนลำแะชะ พื้นที่แปลงใหญ่ จ.นครราชสีมา (หนองบุญมาก ปากช่อง โชคชัย สูงเนิน ปักธงชัย ขามทะเลสอ ครบุรี เมืองนครราชสีมา)
- ขอนแก่น	1	2/-	0	0:00	0.0/-/-	ไม่ปฏิบัติการฝนหลวง เนื่องจาก ช่วงเช้า ท้องฟ้าปิด ช่วงบ่าย ไม่มีเมฆก่อตัวในพื้นที่เป้าหมาย
ตะวันออก	1	3/-	6	8:00	4.20/-/-	4/2
- สระแก้ว	1	3/-	6	8:00	4.2/-/-	มีฝนตกเล็กน้อยถึงปานกลาง บริเวณพื้นที่ จ.ฉะเชิงเทรา (ท่าตะเกียบ) จ.ชลบุรี (บ่อทอง) จ.ระยอง (วังจันทร์ เขาคะเมา) จ.จันทบุรี (แก่งหางแมว) และพื้นที่ลุ่มรับน้ำอ่างเก็บน้ำประแสร์ อ่างเก็บน้ำคลองสียัด
ใต้	1	3/-	0	0:00	0.00/-/-	-/-
- หัวหิน	1	3/-	0	0:00	0.0/-/-	ไม่ปฏิบัติการฝนหลวง เนื่องจาก มีกลุ่มฝนตกตามแนวชายแดน ประกอบกับเมฆชั้นกลาง ชั้นสูง ปกคลุมทั่วบริเวณ ทำให้เมฆในพื้นที่เป้าหมาย สลายตัวค่อนข้างเร็ว
รวม	8	19/4	33	41:45	28.23/6/51	20/15

๑) สรุปผลรวมปฏิบัติการตั้งแต่เริ่มตั้งหน่วยปฏิบัติการฝนหลวง (3 มีนาคม - 13 พฤษภาคม 2560)

ตั้งแต่เริ่มตั้งหน่วยปฏิบัติการฝนหลวง เมื่อวันที่ 3 มีนาคม - 13 พฤษภาคม 2560 มีการขึ้นปฏิบัติการฝนหลวง จำนวน 69 วัน มีวันฝนตกจากการปฏิบัติการฝนหลวงคิดเป็นร้อยละ 98.1 ขึ้นปฏิบัติการจำนวน 1352 เที่ยวบิน (1912:15 ชั่วโมงบิน) ปริมาณการใช้สารฝนหลวง 1172.63 ตัน พลุซิลเวอร์ไอโอไดด์สำหรับภารกิจปฏิบัติการฝนหลวง จำนวน 425 นัด และภารกิจปฏิบัติการยับยั้งความรุนแรงพายุลูกเห็บ จำนวน 1176 นัด จังหวัดที่มีรายงานฝนตกรวม 55 จังหวัด และทำให้มีปริมาณน้ำไหลเข้าอ่างสะสมรวม 245.67 ล้าน ลบ.ม.

ภาค - ศูนย์/หน่วยปฏิบัติการฯ	ขึ้นบิน (วัน)	ฝนตก (วัน)	จำนวนเที่ยวบิน (เที่ยว)	จำนวนชั่วโมงบิน (ชั่วโมง)	ปริมาณสารฝนหลวง (ตัน/นัด(ทำฝน)/นัด (ยบยั้งลูกเห็บ))	จังหวัดที่มีรายงานฝนตก (ทั้งการสังเกตด้วยสายตา/การตรวจวัดด้วยเรดาร์ และเครื่องวัดน้ำฝนอัตโนมัติ)	ปริมาตรน้ำไหลลงอ่างเก็บน้ำสะสม (ล้าน ลบ.ม.)
เหนือ	45	43	257	432:45	240.50/425/1176	14 จังหวัด	41.41
- เชียงใหม่ (เปิดหน่วยฯ 3 มี.ค. 60 เป็นต้นไป)	37	34	136	217:40	136.5/15/5605	บริเวณที่มีฝนตก ได้แก่ จ.เชียงใหม่ จ.แพร่ จ.น่าน จ.ลำปาง จ.ลำพูน จ.สุโขทัย จ.เชียงใหม่ จ.พะเยา จ.ตาก (9 จังหวัด)	ภูมิพล 11.30 สิริกิติ์ 27.07 แม่จัต 0.09 แม่กวาง 0.30 กิ่วลม 1.82

ภาค - ศูนย์/หน่วยปฏิบัติการฯ	ขึ้นบิน (วัน)	ฝนตก (วัน)	จำนวน เที่ยวบิน (เที่ยว)	จำนวน ชั่วโมงบิน (ชั่วโมง)	ปริมาณ สารฝนหลวง (ตัน/นัด(ทำฝน)/นัด (ยบยั้งลูกเห็บ))	จังหวัดที่มีรายงานฝนตก (ทั้งการสังเกตด้วยสายตา/การ ตรวจวัดด้วยเรดาร์ และ เครื่องวัดน้ำฝนอัตโนมัติ)	ปริมาตร น้ำไหลลง อ่างเก็บน้ำสะสม (ล้าน ลบ.ม.)
- พิษณุโลก (เปิดหน่วยฯ 3 มี.ค. 60 เป็นต้นไป)	39	36	121	215:05	104.0/410/571	บริเวณที่มีฝนตก ได้แก่ จ.กำแพงเพชร จ. เชียงใหม่ จ.ตาก จ.พิจิตร จ.น่าน จ.พิษณุโลก จ.เพชรบูรณ์ จ.แพร่ จ.ลำพูน จ.สุโขทัย จ.หนองบัวลำภู จ.ลำปาง จ.นครสวรรค์ จ.ชัยภูมิ จ.เลย จ.อุดรธานี (16 จังหวัด)	แควน้อย 0.83
<b>กลาง</b>	<b>55</b>	<b>55</b>	<b>367</b>	<b>472:20</b>	<b>295.63/-/-</b>	<b>11 จังหวัด</b>	<b>103.98</b>
- นครสวรรค์ (เปิดหน่วยฯ ระหว่างวันที่ 3 – 30 มี.ค. 60)	13	13	33	50:25	33.0/-/-	บริเวณที่มีฝนตก ได้แก่ จ.ชัยนาท จ.นครสวรรค์ จ.ลพบุรี จ.สิงห์บุรี จ.เพชรบูรณ์ (ตอนล่าง) จ.พิจิตร จ.อุทัยธานี จ.กาญจนบุรี (8 จังหวัด)	ป่าสักชลสิทธิ์ 28.50 กระเสียว 7.03 ศรีนครินทร์ 57.50 วชิราลงกรณ์ 10.95
- กาญจนบุรี (เปิดหน่วยฯ 1 เม.ย. 60 เป็นต้นไป)	31	31	99	144:30	98.7/-/-	บริเวณที่มีฝนตก ได้แก่ จ.กาญจนบุรี จ.นครปฐม จ.ชัยนาท จ.พระนครศรีอยุธยา จ.สุพรรณบุรี จ.อ่างทอง จ.สิงห์บุรี จ.อุทัยธานี จ.ตาก จ.นครสวรรค์ (10 จังหวัด)	
- ลพบุรี (เปิดหน่วยฯ 3 มี.ค. 60 เป็นต้นไป)	46	46	235	277:25	163.9/-/-	บริเวณที่มีฝนตก ได้แก่ จ.ชัยนาท จ.นครสวรรค์ จ.พระนครศรีอยุธยา จ.ลพบุรี จ.สระบุรี จ.สิงห์บุรี จ.อ่างทอง จ.อุทัยธานี จ.เพชรบูรณ์ (ตอนล่าง) จ.นครราชสีมา (10 จังหวัด)	
<b>ตะวันออกเฉียงเหนือ</b>	<b>58</b>	<b>58</b>	<b>246</b>	<b>347:25</b>	<b>279.00/-/-</b>	<b>17 จังหวัด</b>	<b>26.05</b>
- นครราชสีมา (เปิดหน่วยฯ 1 เม.ย. 60 เป็นต้นไป)	35	35	113	147:50	146.0/-/-	บริเวณที่มีฝนตก ได้แก่ จ.นครราชสีมา จ.บุรีรัมย์ จ.อุบลราชธานี จ.ชัยภูมิ (4 จังหวัด)	น้ำพุ 0.40 ลำปาว 12.45 ลำตะคอง 1.48 ลำพระเพลิง 3.48 มูลบน 2.13 ลำแซะ 0.09 ลำนางรอง 0.58 ลำปลายมาศ 0.304 สิรินธร 5.14
- อุดรธานี (เปิดหน่วยฯ ระหว่างวันที่ 15 มี.ค. 60 - 1 พ.ค. 60)	22	20	54	77:10	54.0/-/-	บริเวณที่มีฝนตก ได้แก่ จ.กาฬสินธุ์ จ.ขอนแก่น จ.ชัยภูมิ จ.นครพนม จ.เลย จ.สกลนคร จ.หนองคาย จ.หนองบัวลำภู จ.อุดรธานี (9 จังหวัด)	
- ขอนแก่น (เปิดหน่วยฯ 1 พ.ค. 60 เป็นต้นไป)	10	10	32	43:40	32.0/-/-	บริเวณที่มีฝนตก ได้แก่ จ.กาฬสินธุ์ จ.ขอนแก่น จ.ชัยภูมิ จ.สกลนคร จ.อุดรธานี (5 จังหวัด)	



ภาค - ศูนย์/หน่วยปฏิบัติการฯ	ขึ้นบิน (วัน)	ฝนตก (วัน)	จำนวน เที่ยวบิน (เที่ยว)	จำนวน ชั่วโมงบิน (ชั่วโมง)	ปริมาณ สารฝนหลวง (ตัน/นัด(ทำฝน)/นัด (ยับยั้งลูกเห็บ))	จังหวัดที่มีรายงานฝนตก (ทั้งการสังเกตด้วยสายตา/การ ตรวจวัดด้วยเรดาร์ และ เครื่องวัดน้ำฝนอัตโนมัติ)	ปริมาณ น้ำไหลลง อ่างเก็บน้ำสะสม (ล้าน ลบ.ม.)
- บุรีรัมย์ (เปิดหน่วยฯ ระหว่างวันที่ 3 - 30 มี.ค. 60)	19	19	47	78:45	47.0/-/-	บริเวณที่มีฝนตก ได้แก่ จ.นครราชสีมา จ.บุรีรัมย์ จ.มหาสารคาม จ.ยโสธร จ.ร้อยเอ็ด จ.ศรีสะเกษ จ.สุรินทร์ (7 จังหวัด)	
<b>ตะวันออก</b>	<b>50</b>	<b>50</b>	<b>260</b>	<b>343:25</b>	<b>183.70/-/-</b>	<b>7 จังหวัด</b>	<b>5.38</b>
- สระแก้ว (เปิดหน่วยฯ 20 เม.ย. 60 เป็นต้นไป)	20	20	118	140:25	83.5/-/-	บริเวณที่มีฝนตก ได้แก่ จ.จันทบุรี จ.ฉะเชิงเทรา จ.ชลบุรี จ.ปราจีนบุรี จ.สระแก้ว จ.ระยอง (6 จังหวัด)	คลองสีดัด 1.05 หนองปลาไหล 1.29 ประแสร์ 2.76 ดอกกราย 0.277
- จันทบุรี (เปิดหน่วยฯ ระหว่างวันที่ 3 มี.ค. - 19 เม.ย. 60)	30	30	142	203:00	100.2/-/-	บริเวณที่มีฝนตก ได้แก่ จ.จันทบุรี จ.ฉะเชิงเทรา จ.ชลบุรี จ.ปราจีนบุรี จ.ระยอง จ.สระแก้ว จ.ตราด (7 จังหวัด)	
<b>ใต้</b>	<b>50</b>	<b>50</b>	<b>222</b>	<b>316:20</b>	<b>173.80/-/-</b>	<b>6 จังหวัด</b>	<b>68.85</b>
- หัวหิน (เปิดหน่วยฯ 3 มี.ค. 60 เป็นต้นไป)	46	46	206	282:40	141.8/-/-	บริเวณที่มีฝนตก ได้แก่ จ.ประจวบคีรีขันธ์ จ.เพชรบุรี จ.ราชบุรี (3 จังหวัด)	แก่งกระจาน 16.49 ปราณบุรี 1.59 บางลา 50.77
- สงขลา (เปิดหน่วยฯ ระหว่างวันที่ 3 มี.ค. - 20 เม.ย. 60)	16	16	16	33:40	32.00/-/-	บริเวณที่มีฝนตก ได้แก่ จ.พัทลุง จ.ยะลา จ.นราธิวาส (3 จังหวัด)	

กลุ่มวิชาการปฏิบัติการฝนหลวง กองปฏิบัติการฝนหลวง กรมฝนหลวงและการบินเกษตร